

Questo è VapeShell

Il VapeShell è l'atomizzatore RBA bridge concepito da Atmizone per Billet Box rev4, Boro tank e sistemi a tank compatibili.

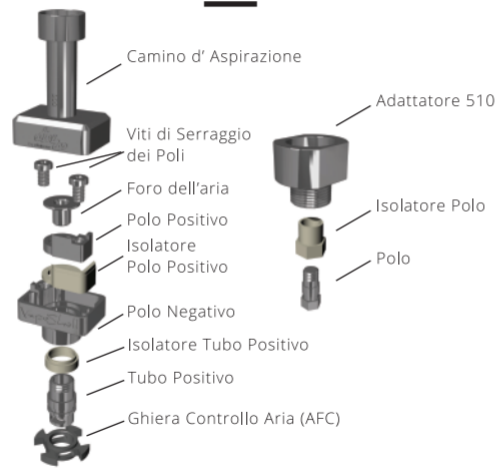
Contenuto della scatola

- 1 x VapeShell RBA bridge con adattatore ausiliario 510
- 1 x Sacchetto di ricambi
- 1 x Manuale d'istruzioni
- 1 x Certificato di Garanzia

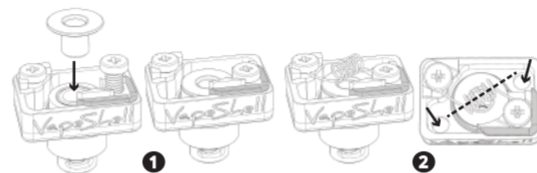
Specifiche Tecniche

- Settaggio flusso d'aria attraverso quattro riduttori con diametro: D2.0/2.5/3.0/3.5mm - flusso dell'aria senza riduttore 4.0mm. Ring di controllo dell'aria alla base aggiuntivo.
- Viti autofilettanti Phillips M2.5mm.
- Lunghezza da post a post 12.0 mm, spazio netto post-a post 10.2 mm, 8.8 mm di spazio per la coil.
- Due fori da 2.5mm di pescaggio del liquido alla base del deck.
- Massima altezza della coil nel deck ~5.5mm.
- Massima capacità del Boro 4ml, raccomandato ~3.5ml.

Le parti di VapeShell



Dalla scatola alla Billet Box



Inserire il riduttore desiderato. Assicurarsi che sia posizionato correttamente in sede.

TIP Lubrificare con una piccola quantità di liquido la sede del riduttore prima di inserirlo. Il riduttore dell'aria va inserito a pressione e può presentare tolleranza nel posizionamento, In caso di forte tolleranza si può aggiungere una colla a basso tasso di aderenza.

TIP Svitare leggermente entrambe le viti dei post. Questo favorisce il passaggio del riduttore dell'aria (sia per l'inserimento che per la rimozione).



Rigenerazione. Fissare la coil sulle torrette.

TIP Assicurarsi di allineare la resistenza sulla direttrice immaginaria che collega i due fori di alimentazione alla base del deck. Questo faciliterà molto la cotonatura.

TIP Posizionare le gambette della resistenza in basso. Questo consente a. Il cotone va a coprire le due gambette della resistenza; b. la resistenza resta più bassa possibile sul foro dell'aria.

Dalla scatola alla Billet Box



Cotonatura. Usare la quantità desiderata di cotone, tagliare e posizionare il cotone sopra i fori di alimentazione.

TIP Non riempire col cotone i fori di pescaggio, ciò comporta un rischio di sovralimentazione o di tiro in secca.

TIP Usare uno strumento a punta per sistemare il cotone ai lati sopra ai fori di alimentazione e sotto al polo negativo.



Far scorrere in basso il vetro del Boro e posizionare il camino al suo interno (con il logo in vista). In seguito premere delicatamente verso l'alto dentro al foro superiore.

TIP Assicurarsi di aver lubrificato precedentemente il foro superiore del Boro. Questo consentirà di prevenire danni accidentali e lubrificherà l'o-ring superiore. Questo non preclude l'inserimento in modo delicato.

Dalla scatola alla Billet Box



Posizionare il deck all'interno del Boro (con il logo in vista), inserendo il pin dentro al foro inferiore del Boro. Spingere delicatamente il camino verso il basso per chiudere l'atom. Le due conchiglie del VapeShell sono ora collegate e VapeShell è posizionato correttamente dentro al Boro. Far scorrere verso l'alto il vetro del Boro, posizionare il controllo dell'aria attorno al pin alla base ed infine posizionare dentro alla Billet Box il Boro.

Avitare l'adattatore 510 del drip tip della propria Billet Box per bloccare il Boro in sede. Far scorrere il verso il basso il vetro del tank, aggiungere e-liquid e in seguito chiudere il Boro. Regolare la ghiera dell'aria. Il sistema è pronto per essere utilizzato!

TIP Con VapeShell installato la capacità massima del serbatoio è 4ml. Meglio non superare i 3,5ml.

TIP Ricaricare e far scorrere il vetro verso l'alto subito dopo per evitare perdite.

TIP modalità aereo: svuotare la Billet Box!



Avvertenze

Precauzioni

- Leggere il manuale d'uso e le avvertenze attentamente prima del primo utilizzo.
- Mantenere VapeShell lontano dall'acqua.
- Assicurarsi che le parti di VapeShell siano montate in modo sicuro e costante.
- Utilizzare questo dispositivo solo per la vaporizzazione di liquidi di origine certificata.
- Utilizzare solo con Boro rev4 o sistemi tank compatibili.
- VapeShell può essere danneggiato se sottoposto ad un voltaggio troppo elevato o ad un utilizzo senza e-liquid.
- VapeShell può essere solo rigenerato con strumenti e materiali idonei e nati per quello scopo.
- La vostra rigenerazione va cambiata periodicamente.
- VapeShell può essere periodicamente pulito con sostanze delicate e NON abrasive.
- Non utilizzare con il controllo dell'aria totalmente chiuso.
- Non utilizzare se non conforme o deformato parzialmente o totalmente.

Conservazione

Conservare lontano da temperature troppo alte o troppo basse, lontano da fonti dirette di luce e forte umidità. Conservare in luogo asciutto. Conservare fuori dalla portata dei bambini.

La sigaretta elettronica è utilizzabile solo ed esclusivamente da persone con età maggiore di 18 anni. L'utilizzo della sigaretta elettronica senza il consenso di un medico non è consigliato per i non-fumatori e i minorenni.

Sicurezza

Se il prodotto viene utilizzato con nicotina contiene liquido al suo interno. Il liquido al suo interno non va ingerito. Non mettere a contatto della pelle il liquido contenente nicotina. Conservare l'apparecchio in conformità con le buone norme di conservazione igienica. Richiedi assistenza medica immediatamente se si verifica nausea o vomito mentre si utilizza la sigaretta elettronica. I liquidi di ricarica della sigaretta elettronica non devono essere miscelati con altri liquidi o sostanze. Non usare il dispositivo alla guida. Per evitare il sovradosaggio di nicotina, la sigaretta elettronica non dovrebbe essere utilizzata in concomitanza con altre fonti di nicotina (sigarette, sigari, pipe, cerotti, spray nasali, ecc.). Il liquido non dovrebbe essere rilasciato nell'ambiente e non deve essere scaricato nelle fognature.

7



Avvertenze

Avvertenze generali

Se il prodotto è utilizzato con nicotina. Può contenerne tracce al suo interno - non inalare il vapore prodotto se siete allergici alla nicotina o ai suoi componenti. Se avete problemi di salute o nausea durante l'utilizzo del dispositivo consultare un medico. Fumare ed utilizzare la sigaretta elettronica non è consigliato in gravidanza e allattamento. Utilizzare la sigaretta elettronica in giovane età può causare seri danni alla salute. La nicotina può essere gravemente nociva e in certi casi fatale se utilizzata o ingerita dai bambini. Consultare il medico prima di utilizzare il dispositivo in gravidanza.

Controindicazioni

Se il prodotto è utilizzato con nicotina può contenerne tracce al suo interno. Non è consigliato l'uso per chi soffre di intolleranza alla nicotina e ai suoi derivati. In gravidanza, allattamento, in caso di insufficienza cardio-circolatoria. La nicotina deve essere usata con moderazione da chi è affetto da: da moderate a severe malattie del fegato, gravi malattie renali, insufficienza cardiaca, pressione del sangue molto alta, problemi al battito cardiaco o polso, chi ha sofferto di un recente infarto o ictus,

Italiano

ipertiroidismo, diabete, infiammazione dell'esofago (tubo tra la bocca e lo stomaco), infiammazione dello stomaco (gastrite), ulcera allo stomaco, ulcera duodenale, problemi della pelle, problemi alla gola a lungo termine, difficoltà respiratorie causate da bronchite, enfisema o asma, gravidanza e allattamento al seno.

Azioni indesiderate

Se il prodotto è utilizzato con nicotina può contenerne tracce al suo interno. Sintomi sistematici possono verificarsi con le ricariche di nicotina: Nausea e vomito, disturbi del sonno, mal di testa, dolore al petto dovuto alla tossicità della nicotina. Tossicità da lieve a moderata: Disturbo gastrointestinale, nausea, vomito, vertigini, mal di testa, tremore, sudorazione, battito cardiaco irregolare, tachicardia, pallore e ipertensione sono sintomi comuni. Tossicità grave: convulsioni, vertigini, debolezza, bradicardia, ipotensione e paralisi respiratoria o muscolare. I sintomi possono in genere insorgere entro 30 minuti e fino a 2 ore da un contatto orale. I sintomi possono essere immediati dopo l'inalazione di nicotina. La nicotina è una sostanza che causa estrema dipendenza.

8



Avvertenze

Se siete colti da uno o diversi sintomi o un bambino sotto i 12 anni ha ingerito accidentalmente un preparato contenente nicotina contattare IMMEDIATAMENTE il proprio medico di base o il 112. Tel. Centro antiveneni MILAN 02-66101029.

Garanzia

Verificare la presenza del certificato di garanzia presente all'interno della confezione. La garanzia ha validità 1 anno dalla data di acquisto del prodotto. Ogni reclamo deve essere seguito da una valida prova d'acquisto e deve includere il certificato. La garanzia copre solo difetti di produzione. La garanzia non copre problemi causati da errato utilizzo, danni causati da un utilizzo non conforme alle specifiche sopra riportate, modifiche o naturale decadimento dei materiali. Altre informazioni su: <http://www.atmizoo.com/warranty-info>



© 2017 Atmizone - Producer

THEODOROU D PSYCHOGYIOPOULOS AN GP - Atmizone
Kyprion Agoniston 36, Alimos, Attica, 17456, Greece
www.atmizoo.com / www.atmitude.com, tel: +30 2130 358743
e-mail: support@atmizoo.com / support@atmitude.com



Italiano

9

atmizoo
by atmizone

VapeShell

manuale d'istruzioni

atmizoo
by atmizone